



Photo credits: Helen Toxopeus



SUSTAINABLE
FINANCE
LAB

FINANCIERING VAN NATUUR IN DE STAD

BELEIDSNOTA

Dr. Helen Toxopeus

NOVEMBER 2020



Funded by the Horizon 2020 Framework
Programme of the European Union
Grant Agreement No 730243



INLEIDING

In 2050 woont naar verwachting 70% van de wereldbevolking in steden. Steden zijn populaire woon- en werkplekken, maar ook kwetsbaar. Hitte, droogte en overstromingen door klimaatverandering geven steeds meer overlast; de drukke stad bedreigt het welzijn van haar inwoners, zo ook tijdens de huidige pandemie.

Bij 'natuur' denkt u vast niet meteen aan de stad. Maar juist het integreren van natuur in de stad - stadsparken, groene daken, bomen langs straten, natuurlijke afwatering - kan een uitkomst zijn voor stedelijke klimaatproblemen. Vandaar de term 'Nature-Based Solutions' (afgekort als NBS): de natuur als oplossing, in dit geval voor stedelijke vraagstukken.

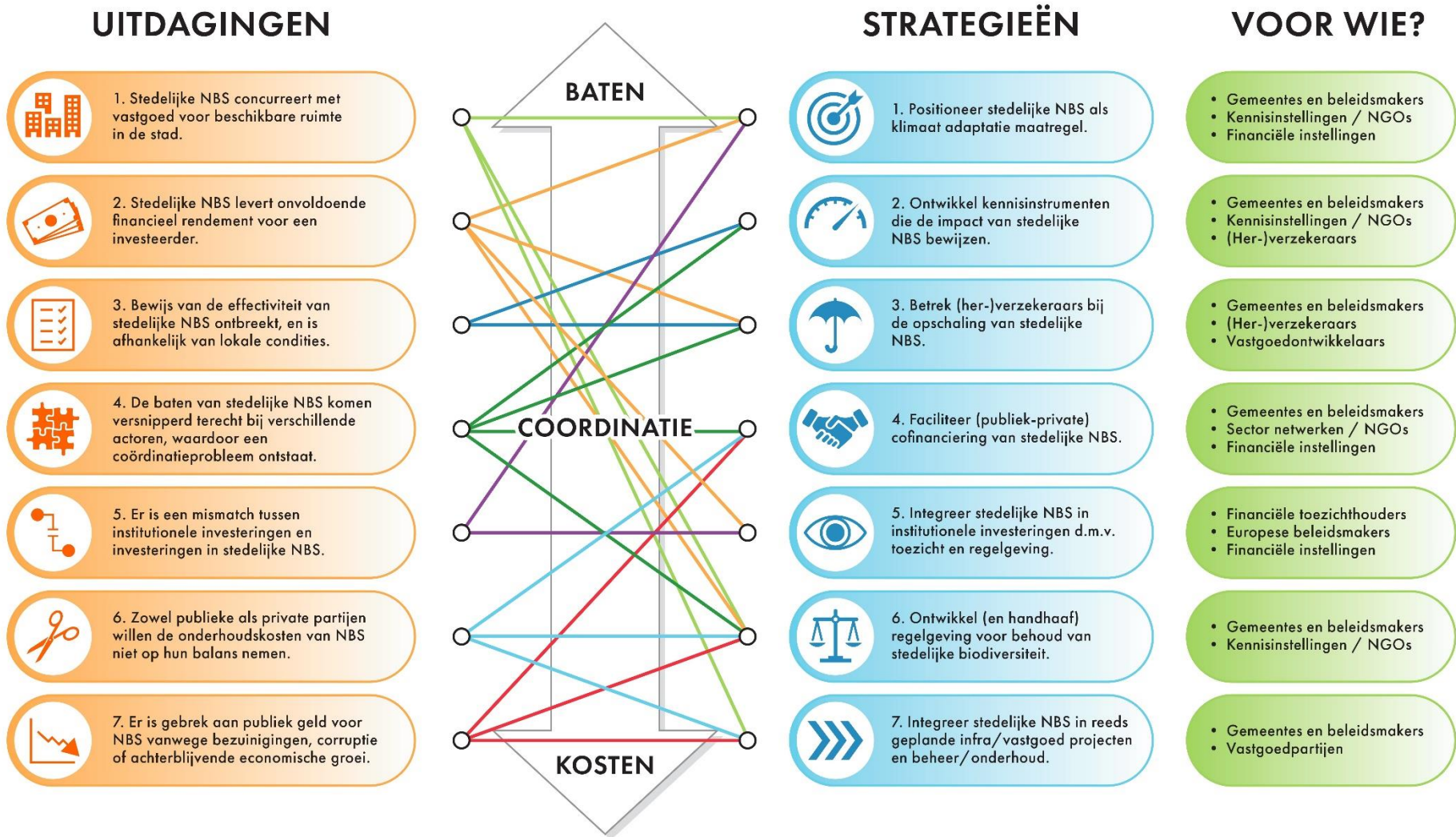
Steeds meer publieke en private partijen erkennen de waarde van stadsnatuur, niet alleen om de biodiversiteit in stand te houden maar juist ook voor haar bijdrage aan gezondheid, onderwijs, sociale cohesie en water management. Stedelijke natuur kan een belangrijke rol spelen in het behalen van onze klimaatdoelstellingen: zowel om deze te beperken via energie efficiëntie (isolatie, verkoeling), alsook om weerstand te bieden tegen klimaatproblemen zoals extremere weersomstandigheden (hitte, wateroverlast). De vergroening van straten - ook wel 'groene corridors' genoemd - kan duurzame, gezonde én veilige mobiliteit stimuleren (wandelen, fietsen), waarmee in een pandemie ook nog eens goed afstand te houden valt.

Doen, zou je zeggen. Echter, de financiering voor het integreren van natuur in de stad is een uitdaging, ondanks al deze voordelen. Zo komen de baten van natuur versnipperd terecht bij verschillende partijen waardoor het per partij onvoldoende oplevert, zijn de baten lastig meetbaar, en de onderhoudskosten vaak een struikelblok.

Gelukkig zijn er ook oplossingen. In het Europese consortium NATURVATION – met gemeenten, universiteiten en planbureaus uit verschillende Europese landen – hebben we tussen 2016 en 2020 onderzoek gedaan naar de integratie van natuur in de stad. Eén van de belangrijkste vragen is daarbij: hoe organiseren we de financiering om natuur op grote schaal te integreren in de stad?

We presenteren hier - naast de uitdagingen - zeven strategieën voor succesvolle financiering van stedelijke natuur die we uit de praktijk hebben opgehaald. Deze uitkomsten zijn gebaseerd op document analyse, observatie en interviews met de financiële sector, beleidsmakers, en specialisten in zes Europese landen¹ en op Europees niveau. De uitkomsten van dat onderzoek zijn in deze notitie samengevat voor beleidsmakers en de financiële sector. De centrale figuur van deze beleidsnota geeft een overzicht van onze resultaten, die we hier zullen toelichten.

¹ Naast Nederland waren dit Hongarije, Het Verenigd Koninkrijk, Zweden, Spanje en Duitsland.



Figuur 1: Overzicht van uitdagingen, strategieën en relevante actoren voor de financiering van stedelijke NBS

UITDAGINGEN

We vonden zeven uitdagingen voor het financieren van stedelijke natuur (zie ook figuur). Deze hebben te maken met de kosten, de baten en/of de coördinatie van de financiering van stedelijke NBS.

1. Stedelijke natuur concurreert met vastgoedontwikkeling voor beschikbare ruimte in de stad.

Uitdaging voor: gemeentes, vastgoedontwikkelaars // Passende strategieën: 1,6,7

Betaalbare woningen zijn in veel Europese steden beleidsprioriteit nummer één en daarmee urgenter dan stedelijke natuur. De verstedelijking, kleinere huishoudens (groeiend aantal m² p.p.), en de snelle groei van huur- en huizenprijzen worden genoemd als redenen voor het gebrek aan betaalbare woningen. Veel gemeentes willen het woningaanbod vergroten door verdichting: nieuwe woningen 'in de hoogte', binnen de bebouwde kom. Hiermee worden groene gebieden aan de rand van de stad gespaard, maar wordt groene ruimte in de stad weggeconcentreerd, ook vanwege de rendementen op hoog stedelijke vastgoed ontwikkeling. Omdat vastgoedopbrengsten zijn gekoppeld aan een vierkante meter prijs, is het ontwikkelen en onderhouden van groen op (een deel van) de te ontwikkelen grond, financieel onaantrekkelijk.

Daarnaast zien financiële markten stedelijk vastgoed als lucratieve investering, en speculatieve beleggingen in woningen drijven huisvestingskosten omhoog. Gemeentes realiseren inkomsten wanneer ze grond tegen hoge prijzen kunnen verkopen voor vastgoedontwikkeling. Ook voeren gemeentes beleid rondom 'betaalbare huisvesting', wat weer leidt tot meer vastgoedontwikkeling, ten koste van stedelijk groen.

2. Stedelijke natuur levert onvoldoende financieel rendement voor een investeerder.

Uitdaging voor: gemeentes, vastgoedpartijen // Passende strategieën: 1,3,5,6

De meest genoemde uitdaging in ons onderzoek door private partijen is dat investeringen in stedelijke NBS geen financieel rendement opleveren. Pogingen om het rendement van natuur te berekenen als energie-efficiëntie maatregel (koeling, isolatie van gebouwen) zijn pril en zullen – op zichzelf staand - waarschijnlijk onvoldoende opleveren. Andere voordelen van stedelijke natuur zijn lastiger te vertalen naar kasstromen. Het gaat vaak om preventieve uitgaven op het gebied van gezondheid of overstromingen, of om publieke goederen zoals biodiversiteit, waar geen directe kasstroom uit voortkomt.

Sommige actoren – zoals verzekeraars – zijn zich wel bewust van het toekomstige rendement van preventieve investeringen, maar aarzelen om zélf te investeren in stedelijke natuur: dit wordt gezien als een publieke taak. Ook wanneer financiële actoren (koplopers) zich specifiek uitspreken als financier van biodiversiteit, is dit nog steeds moeilijk, omdat een positief financieel rendement óók een investeringscriterium blijft en lastig te realiseren is.

3. Bewijs van de effectiviteit van stedelijke NBS ontbreekt, en is afhankelijk van lokale condities.

Uitdaging voor: gemeentes, vastgoedpartijen // Passende strategieën: 2,3

Het gebrek aan bewijs van de effectiviteit van stedelijke NBS wordt genoemd als struikelblok voor zowel publieke als private investeringen. De effectiviteit van stedelijke NBS wordt in vergelijking met 'grijze' infrastructuur als onzeker gezien, ook vanwege gebrek aan expertise en ervaring m.b.t. implementatie. Het voorbeeld dat vaak genoemd wordt is de rioolbuis (waarvan we weten dat een vaste hoeveelheid water per minuut kan worden afgevoerd) versus het gebruik van natuurlijke, groene afwatering (sustainable urban drainage system, SUDS), waarvan de wateropname kan fluctueren, afhankelijk van het lokale klimaat en weersomstandigheden.

Wanneer onduidelijk is hoe effectief stedelijke NBS zijn in het behalen van gestelde doelen, zoals water afvoer of verkoeling, wordt de investering risicovoller en haken publieke en private partijen sneller af. Wat ook niet helpt is wanneer de effectiviteit van stedelijke natuur wordt gemeten met bestaande indicatoren die zijn ontwikkeld voor grijze infrastructuur, omdat andere voordelen van de natuur (recreatie, biodiversiteit) dan niet worden meegewogen.

4. De baten van stedelijke NBS komen versnipperd terecht bij verschillende actoren, waardoor een coördinatieprobleem ontstaat.

Uitdaging voor: gemeentes, Ngo's, vastgoedpartijen, investeerders // Passende strategieën: 2,3,4,6

Natuur in de stad levert aanzienlijk meer op dan het kost. Het probleem is dat deze baten versnipperd terechtkomen bij verschillende (publieke en private) actoren. Voor iedere afzonderlijke partij zijn daarom de kosten om te investeren in stedelijke natuur - versus de baten die ze hieruit ontvangen - meestal te hoog.

Samenwerking tussen verschillende partijen om stedelijke natuur te realiseren staat in de kinderschoenen: meestal wordt de gemeente verantwoordelijk gesteld voor de financiering. Maar ook binnen de gemeente bestaan verschillende 'potjes' die verschillende doelen dienen (publieke gezondheid, sociale cohesie, biodiversiteit), die idealiter gecombineerd worden om natuur in de stad 'kosteneffectief' te financieren. Zelfs binnen gemeentes is dit soort krachtenbundeling lastig, omdat elke afdeling zijn eigen doelstellingen en budgetten heeft. Zolang ieder in zijn eigen 'silo' blijft, loopt de financiering van stedelijke natuur vast op deze versnippering.

5. Er is een mismatch tussen institutionele investeringen en investeringen in stedelijke NBS (qua schaal, rendement, transparantie en standaardisatie).

Uitdaging voor: investeerders, gemeentes, financiële instellingen // Passende strategieën: 1,5

Hoewel verduurzaming van institutionele investeringen in de lift zit, profiteert stedelijke natuur hier niet automatisch van. Dat komt door het gebrek aan (gepercipieerd) financieel rendement. Daarnaast passen investeringen in stedelijke natuur om meer redenen niet goed bij reguliere investeringen. Institutioneel geld is op zoek naar investeringen met voldoende schaal, wat stedelijke natuur vaak niet kan bieden (een groen dak); soms wordt stedelijke natuur uitsluitend gezien als een publiek goed (een

stadspark); of stedelijke natuur creëert lange termijn rendement terwijl investeerders dit al eerder willen zien (natuurlijke afwatering).

Daarnaast worden sommige NBS gezien als te risicovol (gebrek aan bewijs). Wat ook opvalt is dat er gebrek aan kennis is bij financiële instellingen, hoe ze stadsnatuur mee kunnen nemen in hun portefeuille met vastgoed, infrastructuur en bedrijfsinvesteringen.

6. Zowel publieke als private partijen willen de onderhoudskosten van stedelijke NBS niet op hun balans nemen.

Uitdaging voor: gemeentes, financiële instellingen, vastgoedpartijen // Passende strategieën: 4,6,7

Traditionele, grijze infrastructuur zoals rioolbuizen, tegels en asfalt wordt gezien als onderhoudsarm in vergelijking met stedelijk natuur voor dezelfde functies. Het lijkt er echter op dat de kosten voor onderhoud en vervanging van natuur niet perse hoger zijn dan grijze infrastructuur, maar dat de kostenstructuur er anders uit ziet. Voor grijze infrastructuur zijn de kosten bekend, en is het duidelijk wie ervoor moet betalen.

Bij groene infrastructuur – met meerdere baten - ligt dat anders, en moeten er nieuwe afspraken worden gemaakt over wie de verantwoordelijkheid en kosten draagt voor onderhoud. Soms worden burgers hierbij betrokken, maar dit houdt op de langere termijn vaak niet stand. Vastgoed eigenaren willen alleen onderhoudskosten op zich nemen als deze kunnen worden doorgerekend aan huurders. De beslissing om stedelijk groen te integreren in infrastructuur of vastgoed loopt daardoor vaak vast op de kosten, zonder de verschillende baten die het oplevert goed in overweging te nemen.

7. Er is gebrek aan publieke financiering voor stedelijke NBS vanwege bezuinigingen, corruptie of achterblijvende economische groei.

Uitdaging voor: gemeentes, regionale en nationale overheden // Passende strategieën: 4,6,7

Er zijn grote verschillen tussen landen als het gaat om beschikbare publieke financiering voor stedelijke natuur: economische condities en politieke prioriteiten spelen een grote rol. In Nederland, Zweden en Duitsland zien we over het algemeen investeringen in stedelijke natuur makkelijker tot stand komen, ook vanuit EU fondsen, die vaak nationale cofinanciering als voorwaarde stellen. De economische omstandigheden (Spanje), corruptie (Hongarije) en bezuinigingen (Verenigd Koninkrijk) worden vaak genoemd als reden waarom financiering van stedelijke natuur een uitdaging is.

Wat opvalt is dat bij schaars publiek geld, andere publieke doelen vaak prioriteit krijgen (zoals gezondheidszorg of werkgelegenheid) omdat deze burgers op de korte termijn raken. Gebrek aan geld / prioriteit zorgt er ook voor dat expertise over stedelijke natuur binnen lokale overheden verdwijnt, waardoor het nog lastiger wordt om er effectief geld aan uit te geven. De coronacrisis slaat op dit moment in Europese landen een gat in publieke budgetten, waardoor deze uitdaging nu nog urgenter is dan toen we het onderzoek uitvoerden.

STRATEGIEËN

We kwamen veel slimme manieren tegen waarop lokale overheden, financiers en andere partijen stedelijke natuur toch gefinancierd krijgen. We zetten de zeven belangrijkste strategieën op een rij.

1. Positioneer stedelijke natuur als klimaat adaptatie maatregel

Veel Europese steden maken klimaatadaptatie plannen en stedelijke natuur wordt geregeld als interventie in deze plannen meegenomen als antwoord op extreme hitte en overstromingsrisico's. Daarnaast reageren financiële spelers in Europa (banken, institutionele beleggers en verzekeraars) op aangescherpte Europese regelgeving voor transparantie m.b.t. de blootstelling van investeringen aan klimaatrisico's. Het feit dat zowel lokale overheden als financiële instellingen beiden stevig moeten inzetten op klimaatadaptatie zorgt voor een groeiend budget op deze post. Het overtuigend positioneren van stedelijke NBS als klimaat adaptatiemaatregel is daarom een belangrijke strategie om investeringen in stedelijke natuur te realiseren. Gemeenten kunnen natuur toevoegen aan hun klimaat adaptatieplannen. Financiële instellingen kunnen natuur meewegen in hun investerings- en verzekeringsbeleid (zoals groene daken op panden, groene afwatering bij infrastructuur en wijkontwikkeling) en zo het investeringsrisico verlagen. Grootschalig investeren in stadsnatuur voor klimaatadaptatie past ook goed binnen de Europese Green Deal en het recent gelanceerde nationale Groeifonds om de fysieke infrastructuur van steden klimaatbestendig te maken, en creëert groene werkgelegenheid aan de onderkant van de arbeidsmarkt.

- ✓ In Hamburg (Duitsland) bevat de klimaatadaptatie strategie een uitgebreid groene daken stimuleringspakket
- ✓ In de wijk Leidsche Rijn (Utrecht) is natuurlijke afwatering geïntegreerd, tegen overstromingen.

2. Ontwikkel kennisinstrumenten die de impact van stedelijke NBS bewijzen

Het gebruik aan waardering en bewijs voor de effectiviteit – op meerdere fronten tegelijk - van stedelijke NBS blijkt een belangrijk struikelblok voor de financiering ervan. Een oplossingsrichting is daarom het ontwikkelen van kennisinstrumenten waarmee de meervoudige impact van stedelijke NBS, ook op de langere termijn, kan worden aangetoond. Bewijs van de meervoudige impact van NBS is van groot belang voor succesvolle cofinanciering. Kennisinstrumenten waar aan gewerkt wordt zijn o.a. gestandaardiseerde indicatoren, waarmee de impact van stedelijke natuur makkelijker geïntegreerd wordt in investeringsbeleid, bijvoorbeeld voor groene obligaties. Ook zien we de ontwikkeling van software waarmee de waarde van natuur wordt uitgerekend. Een belangrijk aandachtspunt is dat niet alle impact kwantitatief gemeten kan worden en er soms een hoge onzekerheidsfactor is vergeleken met grijze infrastructuur. Veel kennistools zijn digitaal.

- ✓ De gemeente Utrecht gebruikt de software 'I-Tree', ontwikkeld door de U.S. Forestry Service, om de waarde van haar bomen in kaart te brengenⁱ
- ✓ De gemeente Rotterdam maakte een Maatschappelijke Kosten Baten Analyse (MKBA) tool voor groendakenⁱⁱ.
- ✓ In Amsterdam worden sensoren in groenblauwe daken verwerkt om hun effectiviteit te monitorenⁱⁱⁱ.
- ✓ De gemeente Melbourne ontwikkelde de urban forest visual om monitoring van stadsbomen te faciliteren en tegelijkertijd betrokkenheid van burgers te stimuleren^{iv}.

3. Betrek (her-)verzekeraars bij de opschaling van stedelijke natuur

Het valt op dat juist (her-)verzekeraars een belangrijke rol kunnen spelen bij de opschaling van stedelijke natuur. Ze worden namelijk aan beide kanten van hun balans geraakt door risico's die door middel van stedelijke natuur verminderd kunnen worden. Niet alleen beheren ze een grote investeringsportefeuille, ze vergoeden ook schadeposten n.a.v. extreme weer. Deze schadepost is zichtbaar aan het groeien, waarschijnlijk ook vanwege klimaatverandering. Daarnaast hebben verzekeraars een schat aan data en kennis beschikbaar als het gaat om risico's, en kunnen ze dus ook goed monitoren wanneer – vanwege interventies - deze kosten veranderen. Tot slot hebben verzekeraars directe relaties met klanten, waarmee ze met de voorwaarden van hun producten bepaald gedrag kunnen stimuleren, zoals het zorgen voor waterberging bij een woonverzekering om overstromingsrisico te verminderen. Het feit dat verzekeraars op zoveel verschillende manieren betrokken zijn bij het mitigeren van (klimaat) risico's, maakt ze een ideale partner die verschillende partijen bijeen kan brengen.

- ✓ In Nederland maakt de verzekeraar Achmea klimaatrisico data per perceel beschikbaar via BlueLabel^v
- ✓ In Oostenrijk hebben verzekeraars met de overheid overstromingsrisico informatie tool (HORA) ontwikkeld.
- ✓ Interpolis stimuleert de groene daken markt voor particulieren d.m.v. collectieve inkoop, om zo schadeclaims op daken te verminderen.

4. Faciliteer (publiek-private) cofinanciering van stedelijke NBS

De vele baten die stedelijke natuur oplevert komen versnipperd terecht bij verschillende publieke en private partijen. Om de business case rond te krijgen is het opzetten van cofinanciering tussen verschillende partijen daarom een belangrijke strategie. Zo hoeft iedere partij maar een deel van de kosten te betalen, terwijl alle baten wél worden gerealiseerd. Cofinanciering kan gefaciliteerd worden door het opzetten van samenwerkingsorganen. Dit gebeurt vaak via een juridische structuur met duidelijke investeringscriteria en beoogde resultaten. Hiervoor is het van belang dat de verschillende voordelen van stedelijke natuur worden erkend en dat er vertrouwen bestaat tussen de verschillende partijen om samen te investeren. Ook moeten er heldere afspraken worden gemaakt over de verdeling van de kosten.

- ✓ The Nature Conservancy (een internationale NGO) zet Water Fondsen op waarmee publieke en private partijen samen investeren in stedelijke natuur voor water infrastructuur.
- ✓ De gemeente Melbourne zette het 'Urban Forest Fund' op waarmee de aanleg van natuur op privéterrein voor 50% wordt gefinancierd, vanuit verschillende gemeentebudgetten en bijdragen vanuit infraprojecten.
- ✓ In het Verenigd Koninkrijk bestaan 'community ownership models', waar project ontwikkelaars en de lokale gemeenschap in een stichting samen het groen in nieuwe wijken beheren.
- ✓ Het Nederlandse crowdfunding platform 'Voor Je Buurt' faciliteert cofinanciering voor lokale stadsnatuur, zoals groene speeltuinen: particuliere fondsen en provincies 'matchen' het geld dat burgers inleggen.
- ✓ NATURVATION ontwikkelde de 'NBS Business Model Puzzle' om verschillende partijen samen business modellen te laten identificeren voor cofinanciering^{vi}.

5. Integreer stedelijke NBS in institutionele investeringen d.m.v. toezicht en regelgeving

Institutionele investeringen in vastgoed(ontwikkeling), stedelijke infrastructuur en in bedrijven die stedelijke vergroening realiseren (zoals groendakbedrijven en hoveniers) zijn een potentieel nieuwe en grootschalige bron van financiering voor stedelijke natuur. Een belangrijke strategie om deze financieringen aan te boren is het inspelen op Nederlands en Europees financieel toezicht en regelgeving, wat zich steeds meer richt op de risico's van klimaatverandering en biodiversiteitsverlies in financiële portfolio's. Stedelijke natuur kan meeliften als de financiële markt zich naar een duurzaam investeringsbeleid beweegt. Deze beweging wordt beïnvloed door bijvoorbeeld de Technical Expert Group on Sustainable Finance (TEG), het Central Banks and Supervisors Network for Greening the Financial System (NGFS) en de Taskforce for Climate-related Financial Disclosures (TCFD). In deze groepen wordt regelgeving ontwikkeld die institutionele investeerders verplicht om klimaatrisico's in hun portefeuille transparant te maken –biodiversiteitsrisico's zullen hoogstwaarschijnlijk volgen. Deze transparantie verhoogt de waarde van mitigerende investeringen in stedelijke natuur wanneer wordt aangetoond dat hiermee investeringsrisico's worden verlaagd.

Een belangrijke basis hiervoor wordt gelegd door de EU Taxonomie, een lijst van criteria die per sector gedetailleerd bepaalt wat een 'groene investering' inhoudt. Binnen de sectoren vastgoed en infrastructuur kan de Taxonomie stedelijke NBS zichtbaar maken als groene investering. Daarnaast kan ook via de criteria van duurzaamheidscertificaten stedelijke natuur geïntegreerd worden in institutionele investeringen. Ook kan de ontwikkeling van gerichte 'nature-based' investeringsproducten een rol spelen, zoals groene obligaties en groene fondsen.

- ✓ In Manchester is het 'Natural Capital Investment Plan' opgezet waarmee de stad grotere publieke en private investeerders aan wil trekken voor 'investment-ready' projecten die stedelijk natuur realiseren.
- ✓ In Zweden wordt via groene obligaties institutioneel geld in stedelijke, groene infrastructuur geïnvesteerd
- ✓ De bank HSBC heeft i.s.m. de Pollination Group aangekondigd grootschalige natural capital fondsen op te zetten, met als doel \$ 6 miljard op te halen bij institutionele investeerders en te investeren in natuur.
- ✓ Via het 'Building with Nature' certificaat in het Verenigd Koninkrijk, en het WELL certificaat in Nederland, krijgen vastgoedinvesteringen meer waarde wanneer natuur wordt toegevoegd aan en rondom het gebouw.

6. Ontwikkel (en handhaaf) regelgeving voor behoud van stedelijke biodiversiteit

De druk op onze stedelijke ruimte betekent dat méér stedelijke natuur niet de enige uitdaging is: we moeten er tegelijkertijd voor zorgen dat we geen natuur verliezen in de voller wordende stad. Een belangrijk instrument hiervoor zijn voorwaarden die gesteld worden door overheden bij het vrijgeven van grondposities voor bouw. Via regelgeving en aanbestedingsprocedures kunnen overheden zorgen dat bouw niet ten koste gaat van biodiversiteit, of dat er zelfs meer biodiversiteit ontstaat vanwege bouw. Hoewel de bouwdruk op het stedelijk gebied er niet minder van wordt, zorgt het er wel voor dat vastgoedopbrengsten gebruikt kunnen worden om stedelijke natuur te behouden en ontwikkelen. Tegelijkertijd valt het op dat het in sommige landen moeilijk is om dit soort regelgeving van de grond te krijgen (Spanje) of te handhaven (Duitsland). Europese aansturing of samenwerking kan hierbij

helpen. Daarnaast is het belangrijk dat gemeenten ervoor kiezen dat een deel van de ruimte in de stad eenvoudigweg niet beschikbaar is voor bouw, om ruimte te bewaken voor stedelijk groen.

- ✓ In Duitsland bestaat al sinds de jaren 70 regelgeving om natuur die verloren gaat door bouw, elders in de stad te compenseren.
- ✓ In Hamburg is een bouwbelasting ingevoerd (NATURCENT) waarbij de waardevermindering van de bouwgrond wordt afgeroomd en geïnvesteerd in stedelijke natuur.
- ✓ In Engeland wordt gewerkt aan 'Biodiversity Net Gain' regelgeving: bij nieuwe vastgoedontwikkeling wordt het verplicht (en gemonitord) om 10% meer biodiversiteit te realiseren dan ervoor het geval was.

7. Verlaag de kosten van stedelijke NBS door ze te integreren in reeds geplande infrastructuur en vastgoed projecten en onderhoud

Deze laatste strategie gaat niet over het realiseren van méér geld, maar om het verlagen van de (additionele) kosten die gemaakt moeten worden voor stedelijke natuur. De kosten van de aanleg van stedelijke NBS wordt veel lager – en dus aantrekkelijker - wanneer deze wordt geïntegreerd in gepland onderhoud en bouw. Deze strategie komt voort uit verschillende kansen. Er moet in Europa veel vastgoed worden gerenoveerd vanwege energiedoelstellingen, en hier zijn financiële regelingen voor beschikbaar. Het blijkt dat bijvoorbeeld groendaken veel vaker worden overwogen op het moment dat een dak sowieso gerenoveerd moet worden, omdat met dan toch 'het dak op moet'. Als het riool moet worden uitgebreid of vervangen is dat een grote kostenpost voor de gemeente, en dat is ook het moment waarop de business case voor de aanleg en het onderhoud van natuurlijke afwatering (SUDS) makkelijker te onderbouwen is, betaald uit de kosten die worden uitgespaard als het riool niet groter hoeft te worden en/of doordat er geen tegels gelegd worden. Deze strategie is daarmee ook deels een antwoord op de schaarse ruimte in de stad voor vergroening. Wanneer natuur wordt meegenomen in bestaande infrastructuur en vastgoed aanpassingen wordt ook gebruik gemaakt van de bestaande ruimte, in plaats van dat hiervoor nieuwe ruimte gezocht moet worden. Zo kan een slimme herinrichting van de straat bij onderhoud – minder ruimte voor auto's en meer voor fietsers, wandelaars en groen – de stad drastisch vergroenen, en bijdragen aan gezondere en schonere mobiliteit.

- ✓ Het online systeem DAKOTA geeft een overzicht van de onderhoudsplanningen van daken van Nederlandse woningcorporaties: vergroening kan direct in het onderhoud meegenomen worden.

CONCLUSIE

Deze zeven strategieën bieden een (deel)antwoord op minstens één, en vaak meerdere van de genoemde uitdagingen. De strategieën laten zien dat verschillende actoren een rol kunnen spelen om stedelijke natuur op te schalen: gemeentes, beleidsmakers, financiële instellingen en toezichthouders, verzekeraars, kennisinstellingen en NGO's.

Sommige strategieën richten zich op de kosten kant, en anderen juist op het zichtbaar (en waardeerbaar) maken van de baten van stedelijke natuur. Andere strategieën spelen in op het verbinden van verschillende actoren voor cofinanciering. We laten hier zien dat stedelijke natuur wel degelijk goed gefinancierd kan worden, door zowel private en publieke partijen, mits onder de juiste voorwaarden. We dragen met dit onderzoek heldere oplossingsrichtingen en voorbeelden aan om de financiering te realiseren om met stedelijke natuur de stad leefbaarder, aantrekkelijker en klimaatbestendiger te maken.

Tot slot nog dit. Behalve deze beleidsnota hebben we ook een tool ontwikkeld om business modellen van stedelijke natuur te identificeren: de NBS Business Model Puzzle. Deze maakt gebruik van de Business Model Catalogue, met acht business modellen (en cases) voor stedelijke natuur. Met de Business Model Puzzle kunnen partijen samen brainstormen welke business modellen kunnen worden gebruikt om op een specifiek gebied of gebouw stedelijke natuur d.m.v. cofinanciering te realiseren (Strategie 4). Deze Catalogus en Puzzle, plus korte video's ter ondersteuning, vind je op www.naturvation.eu/businessmodels.

DANKWOORD

Het onderzoek onderliggend aan deze beleidsnota is uitgevoerd in samenwerking met Harriet Bulkeley, Laura Tozer, Sydney Kaiser, Elisa Terragno Boggiacini en Rebeka Devenyi. De onderzoeksopzet is vormgegeven samen met Rob Raven, Hens Runhaar, Sander van der Jagt en Hade Dorst. Voor feedback op de inhoud en vormgeving van de beleidsnota en de figuur ben ik dank verschuldigd aan Lorna Winship, Chris Orton, Thomas Steiner, Rens van Tilburg, Maarten van Schie en Friedemann Polzin.

EINDNOTEN

ⁱ <https://vng.nl/nieuws/de-baten-van-bomen-resultaten-van-i-tree-eco-in-nederland>

ⁱⁱ <https://www.rotterdam.nl/wonen-leven/urban-roofs/>

ⁱⁱⁱ <https://www.uia-initiative.eu/en/uia-cities/amsterdam>

^{iv} <http://melbourneurbanforestvisual.com.au/>

^v <https://bluelabel.net/>

^{vi} www.naturvation.eu/businessmodels