

# Integraal programmeren op de kaart gezet

Integraal programmeren is veelomvattend. Het raakt aan verschillende disciplines, belanghebbenden en doelen. En al gebruiken we dezelfde woorden, de begripsbepaling kan uiteenlopen. Voor gemeenschappelijk begrip is een gemeenschappelijke taal nodig. Dát biedt de informatiekaart 'Integraal programmeren van de fysieke leefomgeving'. Robbert Ephraim en Almer de Jong lichten de kaart toe.

Verscheidende deskundigen binnen gemeenten en netwerkorganisaties hebben de mouwen opgestroopt om een helder fundament te bieden voor integraal programmeren. Op basis van een documentstudie en meerdere denksessies is een informatiekaart samengesteld. Door er een kaart van te maken met verschillende aftakkingen en in heldere kleuren, is het ons gelukt om de verschillende lagen van dit thema helder te presenteren. De kaart is behulpzaam voor iedereen die met dit thema te maken krijgt, omdat het in één oogopslag de belangrijkste kenmerken laat zien. Ook kan de kaart verhelderend zijn voor mensen die er al jaren mee werken. Een gemeenschappelijke taal is de basis.

**Wat is integraal programmeren?**  
'Het afstemmen van langetermijnplannen (inclusief bijbehorende financiering) van

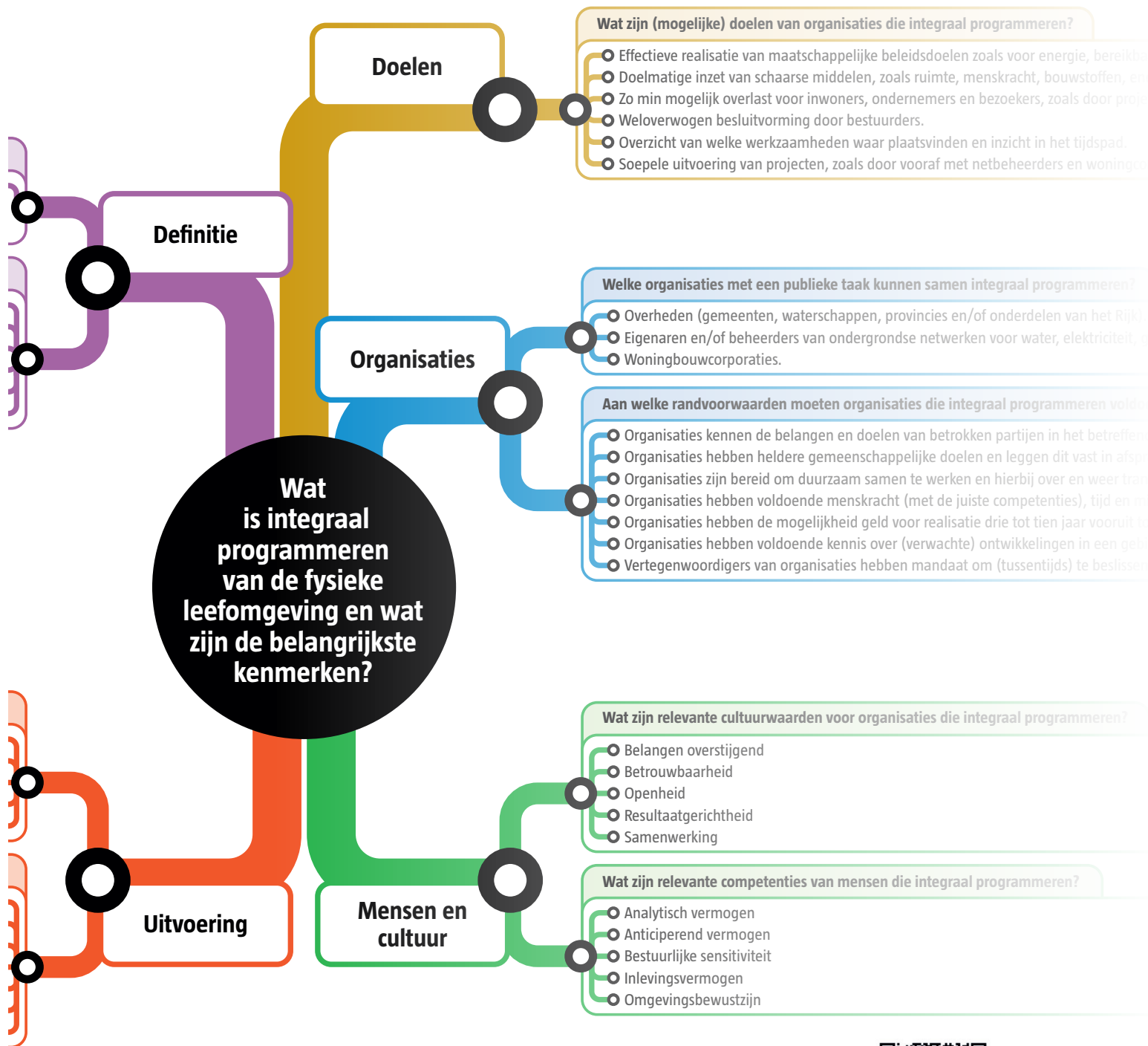
verschillende organisaties en organisatieonderdelen met één of meer publieke taken, die samenwerken bij werkzaamheden aan de onder- en bovengrond in een gebied.' Dat is de definitie van integraal programmeren volgens de informatiekaart. Op de kaart staat niet alleen de definitie van integraal programmeren helder omschreven, maar is ook in één oogopslag te vinden wat de doelen zijn van integraal programmeren, met concrete voorbeelden en uitgangspunten. Daarnaast zijn de randvoorwaarden voor de deelnemende organisaties opgesteld en zijn de belangrijkste cultuurwaarden en competenties benoemd. Zo biedt de kaart concrete handvaten voor samenwerkende partijen.

Het is goed om professionals in de openbare ruimte alvast te informeren dat we werken aan een online tool waarmee par-

tijen hun samenwerking kunnen optimaliseren. Perfect voor alle partijen die werken aan integraal programmeren in de fysieke leefomgeving. We noemen het 'De Samenwerkwijzer'. Samen met City Deal Openbare Ruimte, Centrum Ondergronds Bouwen en de Bouwcampus werkt Stichting Mijn Aansluiting aan deze Samenwerkwijzer. Deelnemers kunnen hiermee een snapshot van hun huidige samenwerking maken, waarna de wijzer concrete verbetertools aanbiedt in de onlinebibliotheek. Denk aan voorbeeld-convenanten of rollenbeschrijvingen, maar ook bijvoorbeeld aan het spel 'Botsende belangen' dat helpt om samenwerkende partijen bewuster te maken van de verschillende belangen. De informatiekaart zal in deze bibliotheek ook te vinden zijn. Later delen we graag meer over deze Samenwerkwijzer. Voor nu kunnen alle geïnteresseerden de kaart vinden op [www.citydealopenbareruimte.nl/kennisdeling/publicaties](http://www.citydealopenbareruimte.nl/kennisdeling/publicaties). \*

*Wilt u meer weten over de informatiekaart of integraal programmeren? Neem contact op met Robbert Ephraim of Almer de Jong via [info@citydealopenbareruimte.nl](mailto:info@citydealopenbareruimte.nl).*

*Deze bijdrage is onderdeel van een reeks die Stadswerk magazine wijdt aan de City Deal Openbare Ruimte.*



De Informatiekaart Integraal programmeren. Het formaat van dit tijdschrift laat een volledige weergave van de kaart niet toe, maar via [www.citydealopenbareruimte.nl/kennisdeling/publicaties](http://www.citydealopenbareruimte.nl/kennisdeling/publicaties) kan dat wel. Of scan bijgaande QR-code.

