

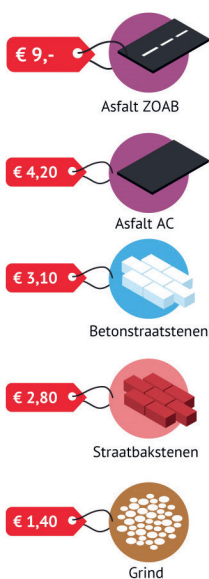
# Circulariteit in de Leidse openbare ruimte

Gemeente Leiden gaat vanaf 2023 alle bouwprojecten die vallen binnen haar eigen opdrachtverschap 100 procent circulair uitvragen. Zo ook bij bouwwerken in de openbare ruimte. Een behoorlijke ambitie die niet alleen inhoudelijk maar ook procesmatig complex is.

Om een juiste invulling aan circulaire ambities te geven, is het project Circulaire Openbare Ruimte opgezet binnen de gemeente Leiden. In samenwerking met zo'n zestig collega's door de hele organisatie, het beleidsteam circulaire bouw en Tauw Nederland, zijn er vijf routekaarten ontwikkeld, om per gemeente-

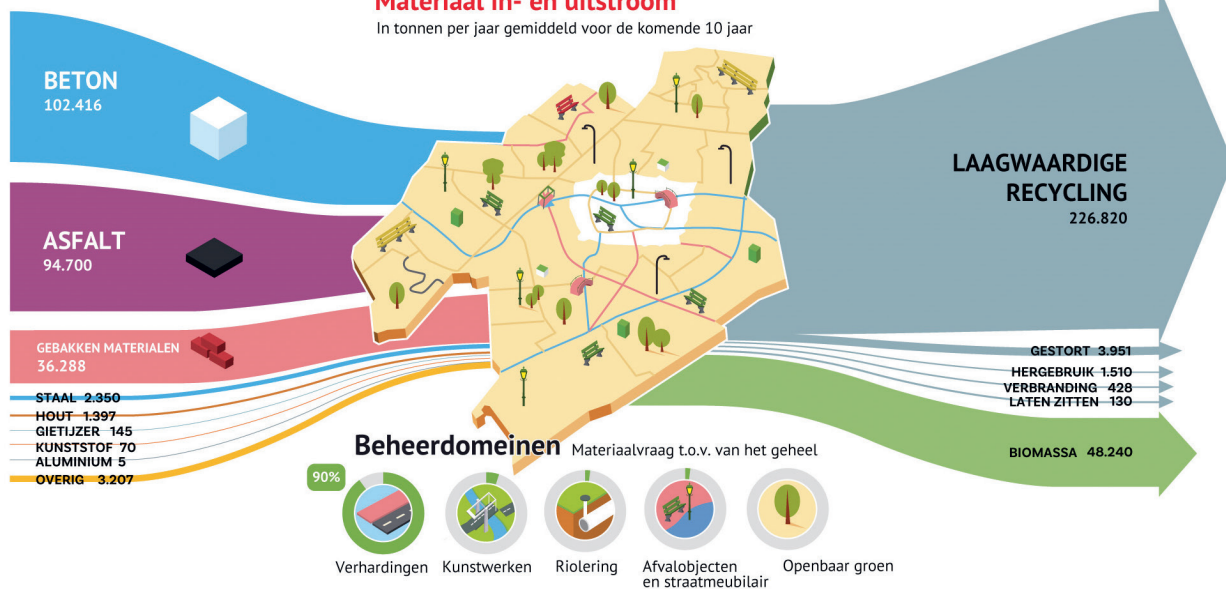
## Voorbeeld Milieukosten (MKI) van verhardingsmaterialen

per m<sup>2</sup> weg



## Materiaal in- en uitstroom

In tonnen per jaar gemiddeld voor de komende 10 jaar



Overzicht van milieukosten en afvalstromen in de openbare ruimte van Leiden.



lijk beheerdomein circulair inkopen in de praktijk te brengen. Ze beschrijven wat 100 procent circulair inkopen betekent voor dat domein, welke stappen gezet moeten worden en hoe circulair inkopen vertaald wordt naar projectniveau. Daarnaast benoemen de routekaarten ook voor iedere stap in dit proces één trekker waardoor er altijd iemand hoofverantwoordelijk is voor de uitvoering van de actie. Op deze manier kunnen we als gemeente concrete stappen zetten.

De City Deal Openbare Ruimte, waar de gemeente Leiden bij is aangesloten, gaat ook over integrale aanpak en programmeren. Dit maakt het mogelijk om circulariteit een plaats te geven binnen programma's en projecten. Zo kunnen we hergebruik van materiaal al in de planfase meenemen en kunnen we de levensduur van materialen optimaliseren.

### Een greep uit onze circulaire openbare ruimte projecten:

✦ De Churchillaan is een drukke en belangrijke toegangsweg van Leiden. Het wegdek heeft kort geleden zijn technische levensduur bereikt en moest vervangen worden. In plaats van het werk te vervangen is er gekozen voor een zogenaamde **refurbishment**. De asfaltweg bestaat namelijk uit meerdere lagen en enkel de bovenste twee lagen waren toe aan vervanging. Door alleen deze lagen te vervangen is de levensduur van de gehele weg met ruim tien jaar verlengd, is er minder materiaal gebruikt en behouden de ondergelegen lagen langer hun waarde.

✦ Nieuwe fietsklemmen in de Leidse binnenstad zijn aangekocht volgens het circulaire verdienmodel **Product-as-a-service (PaaS)**. Op deze manier blijft de verkopende partij eigenaar en heeft zij een financiële prikkel om het product slim en duurzaam te ontwerpen. Dit draagt bij aan



Het feestelijke inhijzen van de circulaire brug. Links wethouder Fleur Spijker (Duurzame Verstedelijking, Ruimte & Wonen) en rechts wethouder Yvonne van Delft (Werk, Inkomen Economie & Cultuur).

het circulaire gedachtegoed. De oude fietsklemmen hebben ook een tweede leven gekregen in een andere stad.

✦ In de Leidse Lammenschansdriehoek moest een nieuwe loop- en fietsbrug komen. In plaats van simpelweg een nieuwe brug te plaatsen, heeft de gemeente besloten om dit project zo circulair mogelijk aan te pakken. Via [Bruggenbank.nl](http://Bruggenbank.nl) werd door

worden nieuwe materialen bespaard en wordt alle uitstoot die gepaard gaat met de productie van een nieuwe brug vermeden. Bij bruggen is de impact van hergebruik groot omdat zij grotendeels uit beton bestaan, dat bekend staat om zijn milieubelastende productieproces. Door hergebruik van deze betonnen brug slaan we dus een grote slag in het verminderen van milieuvervuilende uitstoot. ✦

## Met Product-as-a-service (PaaS) heeft de producent een financiële prikkel om het product slim en duurzaam te ontwerpen

de gemeente Veenendaal een **tweedehands brug** aangeboden van nog geen vijftien jaar oud, die na wat aanpassingen geschikt was om te worden geplaatst. Leiden is nu de trotse eigenaar van een geheel circulaire brug.

Door een geheel product her te gebruiken

*Wilt u meer weten over de routekaarten of over de (andere) circulaire projecten uit Leiden? Voor stuur dan een mail naar [Demi Oostdam \(d.oostdam@leiden.nl\)](mailto:d.oostdam@leiden.nl). Deze bijdrage is onderdeel van een reeks die *Stadswerk* magazine wijdt aan de *City Deal Openbare Ruimte*.*